

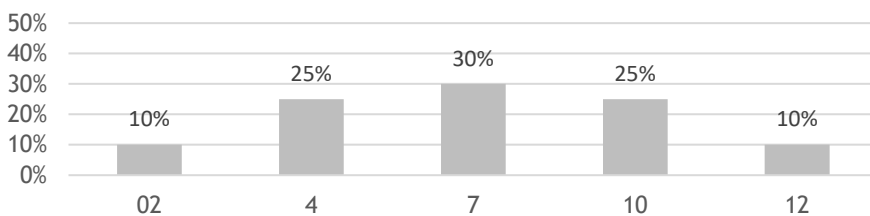


## Notat 6: Kortlægning af karaktergivningene fordelt på prøveformer fra evalueringen af 7-trins-skalaen

Den daværende karakterkommission beskrev i deres betænkning fra 2004, hvordan absolut karaktergivning kan give anledning til forskelle i karakterfordelingen ved brug af mundtlige og skriftlige bedømmelser, idet der fx ved nogle skriftlige bedømmelser kan være mulighed for at foretage for-censur<sup>1</sup>. Karakterkommissionens analyser af karaktergivningen ved 13-skalaen pegede desuden på, at der var en generel tendens til, at mundtlige prøvekarakterer lå højere end skriftlige prøvekarakterer. Karakterkommissionen fandt også, at karaktergivningen på de afsluttende projekter på de akademiske uddannelser afveg fra den øvrige karakterfordeling. Dette fandt Karakterkommissionen ikke overraskende, da den forudgående vejledningen ved eksempelvis specialer bidrager til at "holde den studerende til ilden" i tilstrækkelig lang tid, så det herved sikres, at specialet bliver af en god standard.

I evalueringen af karakterskalaen fra 2019 er der kigget nærmere på karaktergivningen efter 7-trins-skalaen fordelt på prøveformer. Det er fælles for grundskoleområdet, de gymnasiale uddannelser og de videregående uddannelser, at særligt mundtlige prøver, projektopgaver (grundskoleområdet) og afsluttende opgaver (videregående uddannelser) afviger fra den forventede fordeling med en overvægt af højere karakterer. For disse prøveformer bliver der i særlig grad givet flere 12-taller end de forventede 10 pct.

Den forventede karakterfordeling, jf. ECTS-skalaens normalfordeling<sup>2</sup>



Nedenstående tabeller og figurer er uddrag fra første delrapport af evalueringen, som blev udgivet i 2018, "Kortlægning og analyse af karaktergivningen – baggrundsrapport til evaluering af 7-trins-skalaen 2007-2016". Data til rådighed og udvalgt til analyse varierer for de forskellige uddannelsesniveauer, og karakterudviklingen på erhvervsuddannelser er ikke inkluderet i kortlægningen grundet udfordringer med datakvaliteten<sup>3</sup>.

### Grundskolen

Ved de mundtlige afgangsprøver i grundskolen er der givet en højere andel 12-taller end andelen på 10 pct., som normalfordelingen tilsiger. Andelen af 12-taller ved de mundtlige afgangsprøver er

<sup>1</sup> Ved for-censur skeles der til den opnåede karakterfordeling i de foreløbige karakterer, før den endelige karakter fastlægges. Det er oftest ved skriftlige prøver med deltagelse af store populationer, at karaktergivningen foretages i disse to trin. Det kan f.eks. være ved de nationale skriftlige prøver i gymnasiet.

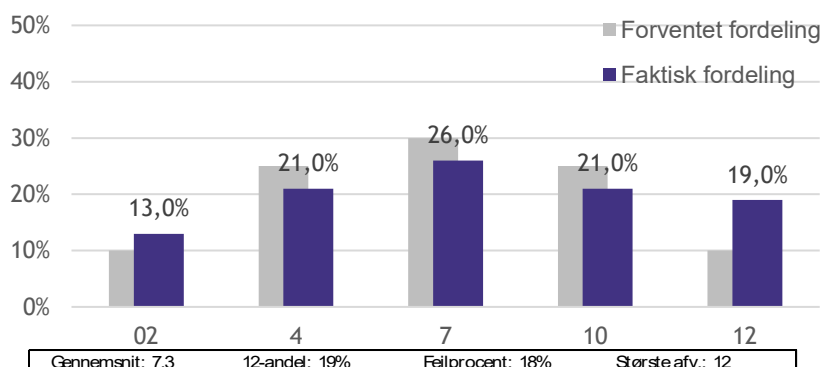
<sup>2</sup> Den forventede karakterfordeling skulle sikres gennem arbejde med fagenes mål og sværhedsgrad, så de over tid tilpasses populationen og den forventede karakterfordeling. Det er derfor vigtigt at pointere, at normalfordelingen ikke er en forventning til fordelingen ved den enkelte prøve, men en forventning til fordelingen i store populationer over tid.

<sup>3</sup> Yderligere opdelinger og oplysninger om fordeling og udvikling i karaktergivningen ved 7-trins-skalaen kan findes i "Kortlægning og analyse af karaktergivningen – baggrundsrapport til evaluering af 7-trins-skalaen 2007-2016" samt de tilhørende tre bilagsrapporter for henholdsvis grundskolen, gymnasiale uddannelser og videregående uddannelser.

for perioden på 19 pct. Dette dækker over en udvikling i andelen af 12-taller fra 14 pct. i 2007/08 til 25 pct. i 2016/17.

**Figur 1**

Fordeling af karakterer i grundskolen - mundtlige afgangsprøver, 2007-2016 (pct.)



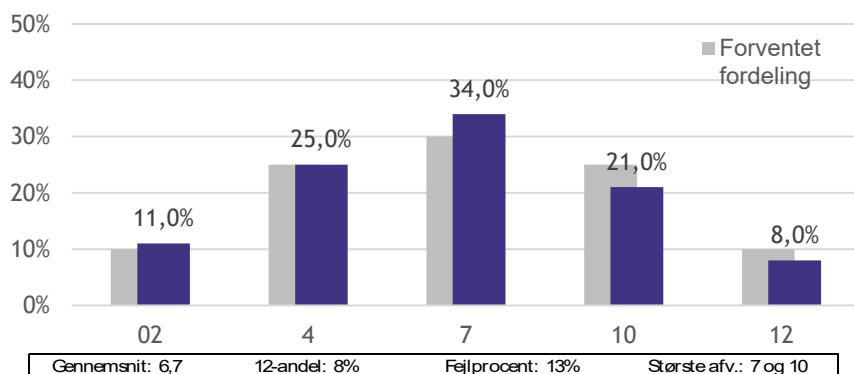
Anm.: Figuren viser den forventede fordeling af alle beståede karakterer (jf. Karakterkommissionens anbefalinger) samt den faktiske karakterfordeling af alle beståede karakterer ved grundskolen - mundtlige afgangsprøver. N: 2.576.869

Kilde: Figur 3.10, bilag 1 til "Kortlægning og analyse af karaktergivning - baggrundsrapport til evaluering af 7-trins-skalaen". VIVE på grundlag af data indsamlet af Undervisningsministeriet

For de skriftlige afgangsprøver bliver der samlet set givet 8 pct. 12-taller, hvilket er lavere end de forventede 10 pct. Udviklingen i 12-taller i de skriftlige karakterer givet til afgangsprøverne har i de senere år stabiliseret sig omkring de 10 pct.

**Figur 2**

Fordeling af karakterer i grundskolen - skriftlige afgangsprøver, 2007-2016 (pct.)



Anm.: Figuren viser den forventede fordeling af alle beståede karakterer (jf. Karakterkommissionens anbefalinger) samt den faktiske karakterfordeling af alle beståede karakterer ved grundskolen - skriftlige afgangsprøver. N: 3.843.915

Kilde: Figur 3.7, bilag 1 til "Kortlægning og analyse af karaktergivning - baggrundsrapport til evaluering af 7-trins-skalaen". VIVE på grundlag af data indsamlet af Undervisningsministeriet

Blandt obligatoriske projektopgaver og selvvalgte opgaver i grundskolen blev der i perioden 2007 til 2016 givet henholdsvis 21 pct. og 16 pct. 12-taller, jf. tabel 1. Blandt afgangsprøverne i de forskellige fag i grundskolen ses det, at karaktererne i de mundtlige afgangsprøver (gennemsnit) generelt ligger højere end de skriftlige afgangsprøver, jf. tabel 1.

**Tabel 1**

Afgangsprøve i grundskolen fordelt på prøveform og fag, 2007-16

Fag	Prøveform	GNS	Andel 12-taller
Obligatorisk Projektopgave	Ingen	7,9	21%
Obligatorisk selvvalgt opgave	Ingen	7,5	16%

Dansk	Mundtlig	7,6	22%
Engelsk	Mundtlig	7,6	22%
Fransk	Mundtlig	7,2	19%
Fysik/kemi	Mundtlig	6,7	15%
Fællesprøven i fysik/kemi, biologi og geografi	Mundtlig	7,7	24%
Historie	Mundtlig	7,3	21%
Kristendomskundskab	Mundtlig	7,5	21%
Matematik	Mundtlig	7,2	17%
Samfundsfag	Mundtlig	7,4	20%
Tysk	Mundtlig	6,2	10%
Biologi	Skriftlig	7,2	8%
Dansk	Skriftlig	6,6	7%
Engelsk	Skriftlig	7,1	10%
Fransk	Skriftlig	6,5	9%
Geografi	Skriftlig	7,2	7%
Matematik	Skriftlig	7	11%
Tysk	Skriftlig	6,3	7%

Anm.: Oversigten viser gennemsnit (GNS) og andelen af 12-taller for skoleårene.

Kilde: Tabel 1.2, bilag 1 til ”Kortlægning og analyse af karaktergivningen – baggrundsrapport til evaluering af 7-trins-skalaen”. VIVE på grundlag af data indsamlet af Undervisningsministeriet

## De gymnasiale uddannelser

I evalueringen af 7-trins-skalaen er analyserne for karaktergivningen på de gymnasiale uddannelser brudt ned på de fem udvalgte fag: dansk, engelsk, matematik, fysik og samfundsfag. Det er de fag på de gymnasiale uddannelser, hvor antallet af observationer er størst og dermed de fag, der har været den drivende kraft i udviklingen af karaktergivningen. Tabel 2 viser prøveformen (fagdisciplinen) samlet for de fem fag på tværs af niveau (A, B, C) og uddannelsesretning (Hf, hf-enkeltfag, HHX, HTX og STX).

De mundtlige eksamener for næsten alle fem fag er karakteriserede ved en betydelig højere andel af 12-taller end de forventede 10 pct. Fysik har den højeste andel af 12-taller (19 pct.) i de mundtlige eksamener ud af de fem udvalgte fag. Karaktergivningen ved skriftlige eksamener i dansk, engelsk og samfundsfag er karakteriserede ved en lavere andel af 12-taller end forventet. Alle fem udvalgte fag har højere karaktergivning (gennemsnit) ved de mundtlige eksamener end de skriftlige på nær matematik, hvor der gives højere karakterer ved de skriftlige eksamener, selvom andelen af 12-taller også her er højere ved den mundtlige eksamen. Faget med den største forskel i karaktergivningen i mundtlig og skriftlig eksamen er engelsk, hvor gennemsnittet er 7,3 i mundtlige eksamener, mens gennemsnittet er 6,4 i skriftlige eksamener.

**Tabel 2**

Mundtlig og skriftlig eksamen på gymnasiale uddannelser for de fem udvalgte fag, 2012-2015

	Prøveform	Gns.	Andel 12-taller
Dansk	Eksamen mundtlig	7,0	14
	Eksamen skriftlig	6,3	6
Engelsk	Eksamen mundtlig	7,3	18
	Eksamen skriftlig	6,4	8
Fysik	Eksamen mundtlig	7,5	19
	Eksamen skriftlig	6,9	12

Matematik	Eksamen mundtlig	6,6	16
	Eksamen skriftlig	7,1	11
Samfundsfag	Eksamen mundtlig	7,3	17
	Eksamen skriftlig	6,5	5

Kilde: Tabel 2.2, bilag 2 til ”Kortlægning og analyse af karaktergivning – baggrundrapport til evaluering af 7-trins-skalaen”. VIVE på grundlag af data indsamlet af Undervisningsministeriet

### Videregående uddannelser

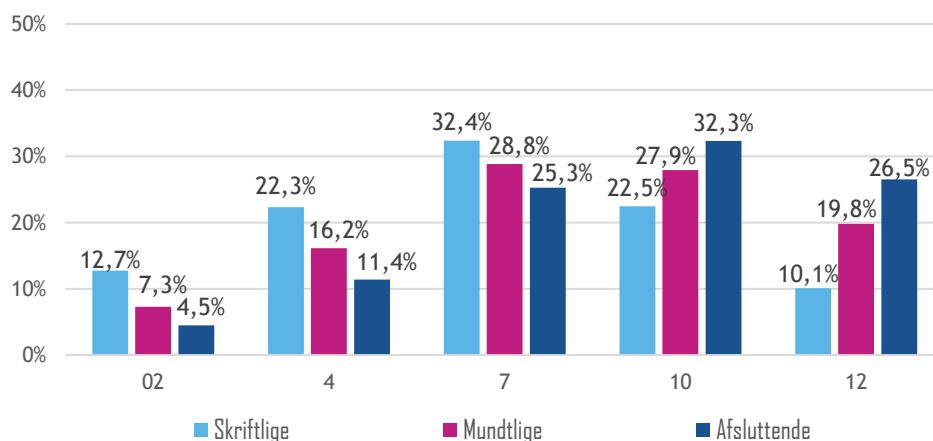
På de videregående uddannelser er det i høj grad den enkelte uddannelsesinstitution, der tilrettelægger prøveformen, så den passer til de krav, der stilles til de studerende om forskellige færdigheder i de forskellige studier. Der findes derfor mange forskellige prøveformer, herunder kombinationer af flere forskellige elementer, som både kan have elementer af mundtlig og skriftlig udprøvelse. Ud af i alt 7.939.885 karakterer, som er blevet indsamlet på det videregående uddannelsesområde til evalueringen af 7-trins-skalaen er 68,5 pct. af alle karaktererne kategoriseret som enten skriftlig, mundtlig eller afsluttende prøver. Sikkerheden hvormed karakterer er blevet tildelt kategorien ’afsluttende opgave’ vurderes til at være af høj kvalitet, da det er forholdsvis ensrettet, hvordan disse prøver beskrives. Anderledes ser det ud for inddelingen i skriftlige og mundtlige karakterer. I evalueringen er eksamensformen kun kategoriseret som mundtlig eller skriftlig i de tilfælde, hvor eksamensformen helt entydigt har kunnet identificeres som mundtlig eller skriftlig<sup>4</sup>. Der er stor forskel på, i hvilken udstrækning uddannelserne anvender disse helt rene eksamensformer, og der er derfor også stor forskel på, hvor mange karakterer der er kategoriseret for de forskellige hovedområder og institutioner.

Der er en markant forskel på fordelingen af karakterer ved hhv. skriftlig, mundtlig og afsluttende eksamen ved videregående uddannelser, jf. figur 3. Karaktergivningen ved skriftlige eksamener følger den forventede fordeling aggregeret set i perioden 2007-16, mens vi ser en overvægt af høje karakterer ved mundtlige prøver i forhold til det forventede. Andelen af mundtlige 12-taller ud af alle beståede karakterer er 20 pct., og andelen af mundtlige 4-taller er 16 pct. Der er dog størst overvægt af høje karakterer i forbindelse med afsluttende prøver. Dette gælder på tværs af sektorer, institutioner og hovedområder. Ud af alle beståede karakterer i perioden 2007-2016 har hver fjerde (26,5 pct.) afsluttende karakter været et 12-tal, og over hver anden (59 pct.) har været enten 10- eller 12-taller.

<sup>4</sup> Det betyder, at cirka 2,5 mio. karakterer ikke har kunnet fordeles på en af de tre kategorier, enten fordi der er tale om en anden bedømmelsesform eller fordi det ud fra beskrivelsen af den pågældende eksamen ikke har været muligt at sige entydigt, om den hørte til en af de tre kategorier. Uddannelses- og Forskningsministeriet har forestået inddelingen af karakterer på de tre eksamenstyper. Se side 60 og Appendix A i ”Kortlægning og analyse af karaktergivning – baggrundrapport til evaluering af 7-trins-skalaen” for mere information om databehandling og kategorisering af prøveformer for de videregående uddannelser til brug ved evalueringen.

**Figur 3**

Karakterfordeling opdelt på eksamensformer på videregående uddannelser, 2007-2016 (pct.)



Anm.: Figuren viser karakterfordelingen på samtlige videregående uddannelser opdelt på eksamensform. N: 4.913.025.

Kilde: Figur 5.14, ” Kortlægning og analyse af karaktergivning – baggrundsrapport til evaluering af 7-trins-skalaen”. EVA på grundlag af data indsamlet af Uddannelses- og Forskningsministeriet.

Tabel 3 viser fordelingen af 10- og 12-taller ved afsluttende eksamener fordelt på hovedområder på de videregående uddannelser.

**Tabel 3**

Andelen af 10- og 12-taller ved afsluttende eksamener fordelt på hovedområder

	Hovedområde	10-andel	12-andel	Observationer
EA	Bio- og laboratorietekniske om- råde	31%	29%	5.310
EA	Designfaglige område	27%	19%	4.178
EA	It-faglige område	26%	21%	13.597
EA	Samfundsfaglige område	24%	17%	574
EA	Tekniske område	30%	25%	4.805
EA	Økonomisk-merkantile område	24%	12%	29.712
EA	Sundhedsfaglige område*	-	-	-
Prof.	Økonomisk/merkantil	26%	16%	8.916
Prof.	Teknik	33%	26%	25.013
Prof.	Medie, kommunikation, it mv.	29%	23%	7.640
Prof.	Design	29%	25%	4.058
Prof.	Sundhed	32%	27%	44.601
Prof.	Pædagogik	29%	24%	63.809
Prof.	Samfund	30%	21%	10.996
Unibach.	Samfund	36%	24%	60.528
Unibach.	Humaniora	33%	25%	50.821
Unibach.	Teknik	35%	32%	13.876
Unibach.	Natur	35%	34%	24.794
Unibach.	Sundhed	39%	30%	13.339
Kand.	Samfund	35%	26%	45.071
Kand.	Humaniora	34%	26%	37.518
Kand.	Teknik	34%	41%	22.025
Kand.	Natur	35%	37%	12.371

Kand.	Sundhed	32%	51%	13.724
Anm.:	Tabellen viser andelen af tildelte 10- og 12-taller samt antallet af observationer fordelt på hovedområder. *Der fandtes ingen registrerede afsluttende karakterer for det sundhedsfaglige område på erhvervsakademiuddannelserne.			
Kilde:	Tabel 5.6, ”Kortlægning og analyse af karaktergivning – baggrundsrapport til evaluering af 7-trins-skalaen”. EVA på grundlag af data indsamlet af Uddannelses- og Forskningsministeriet.			

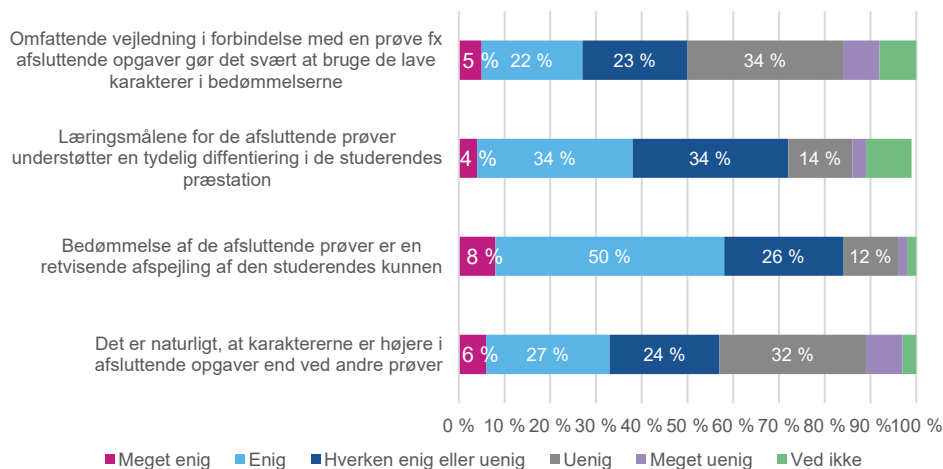
## Perspektiver fra evalueringen på karaktergivning ved prøveformer

Bedømmerne – særligt på de videregående uddannelser – peger i evalueringen af 7-trins-skalaens fokusgruppeinterviews på, at prøveformen har betydning for karakterfordelingen. Generelt oplever bedømmerne, at det er lettere at få et 12-tal mundtligt end skriftligt. En af forklaringerne er, at eleverne/de studerende generelt opleves som stærkere mundtligt end skriftligt. En anden forklaring er, at fejl og uklare svar står tydeligere frem i en skriftlig prøve, hvor der ved mundtlige prøver er mulighed for at præcisere evt. misforståelser.

Blandt bedømmerne på de videregående uddannelser er der meget delte meninger om, hvorvidt det er naturligt, at karakteren er højere ved afsluttende opgaver end ved andre prøver, jf. figur 7. 33 pct. af bedømmerne er meget enige eller enige i, at det er naturligt, at karaktererne er højere i forbindelse med afsluttende opgaver end ved andre prøver. Omvendt er 40 pct. uenige eller meget uenige. Bedømmerne på universitetsuddannelserne (38 pct.) er i højere grad enige i udsagnet ”Det er naturligt, at karaktererne er højere i forbindelse med afsluttende opgaver end ved andre prøver” end bedømmere på professionsbacheloruddannelserne (24 pct.) såvel som bedømmere på erhvervsakademiuddannelserne (25 pct.).

Figur 7

Hvor enig eller uenig er du i følgende udsagn om bedømmelse af afsluttende opgaver? Videregående uddannelser



Anm.: Spørgsmålet er stillet til bedømmere, der har bedømt en præstation på baggrund af 7-trins-skalaen til en afsluttende prøve i løbet af 2016, 2017 eller 2018. N = 2.556.

Kilde: Figur 2.10, ”Evaluering af 7-trins-skalaen”. Bedømmernes perspektiver på 7-trins-skalaen - Bilagsrapport til Evalueringen af 7-trins-skalaen.

I fokusgruppeinterviewene peger bedømmerne og lederne på de videregående uddannelser på flere årsager til, at karaktererne ligger højt i forbindelse med netop afsluttende opgaver. For det første beskriver de, at der i løbet af et uddannelsesforløb altid er frafald blandt de studerende, og en del af de frafaldne vil være studerende, der har det fagligt svært på uddannelsen. For det andet mener lederne og bedømmerne, at det har betydning, at de studerende selv vælger, hvad de vil beskæftige sig med i forbindelse med den afsluttende opgave, og at de derfor har mulighed for at vælge et emne og fagområde, de interesserer sig særligt for og er dygtige inden for, og dermed også har større sandsynlighed for at klare sig godt i. Nogle bedømmere oplever også, at de studerende mere

generelt vælger projekter og kurser, som de oplever som sikre, når det handler om at få gode karakterer, frem for at vælge projekter, der udfordrer, men hvor de måske ikke får 12. For det tredje peger nogle bedømmere på, at det har betydning for niveauet, at de studerende i særlig grad får vejledning undervejs i arbejdet med de afsluttende projekter.